

Coteaux du Girou mag

Bulletin d'information de la Communauté de Communes des Coteaux du Girou

Un film à découvrir !

**Nos actions et compétences :
3.2.1 ça tourne...**

P.7

**COTEAUX DU GIROU PROD
PRÉSENTE**

DIRECTOR

CAMERAMAN

DATE

EXT.

INT.

PRODUCED

**Transport à la demande :
un tarif pour les jeunes**

P.9

**Le club d'entrepreneurs
« Girou connect »**

P. 14

**Nos ateliers : compostage,
jardinage, zéro déchet**

P.18

Sommaire

- 2 **Éditorial**
- 3 **Voeux**
Accès facilité au magazine
Film institutionnel
- 4 **Nos actions à votre service**
Qu'est-ce qu'une Communauté de Communes ?
Nos compétences à votre service
- 7 **3.2.1 : ça tourne !**
Découvrez notre mini-film
- 8 **Action sociale**
Petite-enfance :
Journée « Mes parents et moi »
Jeunesse :
Ouverture d'une mission locale
Création du tarif jeune pour le TAD
Séniors :
Ateliers et forum santé
- 10 **Petite enfance**
5 lieux pour le Relais Petite Enfance
La charte de nos accueils collectifs
Les temps forts de la rentrée 2024
- 12 **Enfance & jeunesse**
Un été riche en activités
Le programme 2025
Bientôt une « journée des jeunesses »
Les chantiers jeunesse
- 14 **Développement économique**
Les zones d'activités : ouverture et projet
Le club d'entrepreneurs « Girou Connect »
Vos commerces locaux sur Facebook
- 16 **Déchets & prévention**
Redevance et informations utiles
Installation des colonnes enterrées
Programme des ateliers 2025
- 19 **Culture & tourisme**
Les grandes orientations pour le territoire
Rétrospective 2024



Chères et chers administré-e-s

C'est avec grand plaisir que je vous invite à découvrir la nouvelle édition de notre bulletin d'information intercommunal.

Comme à chaque numéro, il vous offre un panorama des actions, des actualités et projets pour notre territoire de la Communauté de Communes des Coteaux du Girou.

Alors que l'année 2024 s'est achevée dans un climat d'instabilité à l'échelle nationale et internationale, nous ouvrons cette année 2025 dans un climat d'optimisme, de cohésion et déterminés à travailler ensemble et à relever les défis qui s'annoncent.

Je tiens à saluer l'engagement des agents et des élus de la Communauté de Communes, qui demeurent pleinement investis dans leurs missions. Je leur exprime ma profonde reconnaissance, ainsi qu'à toutes celles et tous ceux qui participent activement au dynamisme et à l'attractivité de notre territoire.

Aussi, c'est avec fierté que je vous invite à découvrir plus en détails nos compétences et actions au travers de notre premier film institutionnel. Vous pouvez le visionner sur notre site internet.

A toutes et tous, habitants des 18 communes des Coteaux du Girou, je vous souhaite au nom des élus et du personnel communautaire une belle et heureuse année 2025.

Daniel CALAS
Président de la Communauté de Communes
des Coteaux du Girou



Coteaux du Girou mag Communauté de Communes des Coteaux du Girou – 05 34 27 45 73 – 1 rue du Girou 31380 Gagnague – contact@coteauxdugirou.fr – www.cc-coteaux-du-girou.fr – La Communauté de Communes des Coteaux du Girou édite le Coteaux du Girou mag sur un

papier Ecolabel. N°32 JANVIER 2025, gratuit – Directeur de la publication : Daniel Calas, Président – Rédaction : Service communication – Conception, Impression, Photothèque : *microsophia* 05 62 71 01 26 – Crédits : Communauté de Communes des Coteaux du Girou, Denis Magné, Freepik, Canva – Tirage : 11 650 exemplaires – Nous remercions les conseillers communautaires, les responsables des services intercommunaux, les agents ainsi que toutes les personnes ayant participé à l'élaboration du Coteaux du Girou mag n°32 – ISSN 2261-1657.



Imprimé sur papier recyclé.
L'écolabel européen vous aide à identifier les produits et services qui ont un impact réduit sur l'environnement tout au long de leur cycle de vie, depuis l'extraction des matières premières jusqu'à la production, l'utilisation et l'élimination. Reconnu dans toute l'Europe, l'Union européenne Ecolabel est un label volontaire promotion de l'excellence environnementale qui peut être digne de confiance.



FACILITER L'ACCÈS DE NOTRE MAGAZINE

Dans ce numéro et pour la première fois nous souhaitons mettre en place une méthode inspirée du FALC ou *Facile à Lire et à Comprendre* pour rendre l'information accessible à tous, y compris aux personnes ayant des difficultés de compréhension ou de lecture.

En adoptant cette démarche, nous souhaitons que notre magazine soit compréhensible pour le plus grand nombre.

Notre ambition est claire : **faire de l'accessibilité une priorité** et permettre à chaque habitant de s'informer facilement, sans barrière.

Retrouvez le picto



en page 4 pour en découvrir davantage.



Au fil des conseils

Retrouvez les dernières décisions du Conseil Communautaire sur notre site internet : www.cc-coteaux-du-girou.fr/recueil-des-decisions



Une Communauté de Communes c'est quoi ?

« Un truc qui ne sert à rien d'autre qu'à nous faire payer plus d'impôts » Non, pas tout à fait ! On vous explique.
Une intercommunalité c'est d'abord le regroupement de plusieurs communes à l'échelle d'un bassin de vie : 18 communes en Coteaux du Girou.

Quel est l'objectif de ce regroupement ?

Fédérer et travailler avec les communes sur des enjeux mutuels : aménager le territoire et mener des actions en faveur du développement et du bien vivre pour les habitants.

Que faisons-nous ?

La loi fixe des **compétences obligatoires** comme le développement économique, l'aménagement du territoire, la gestion des milieux aquatiques ou la lutte contre les inondations (GEMAPI). D'autres sont **optionnelles ou facultatives**, comme la santé, la petite enfance, l'enfance et la jeunesse, l'habitat, la mobilité, l'agriculture ou encore l'assainissement.

Qui décide ?

Les élus se réunissent en petits groupes thématiques (les commissions) pour travailler ensemble sur des projets en lien avec chaque compétence. Les projets sont ensuite présentés et votés au sein du Conseil Communautaire composé d'élus de chacune des communes membres et sous la direction du président : Daniel Calas.

Que font les agents ?

Ils participent aux projets de développement et mettent en œuvre les décisions des élus. Ils assurent le bon fonctionnement des équipements, des structures d'accueil, ainsi que le déroulement des procédures administratives et législatives.

Qui paye ?

Les communes membres transfèrent une partie de leurs ressources fiscales à la Communauté de Communes pour financer les services et les équipements qu'elle gère. La répartition de ces ressources est décidée chaque année par le Conseil Communautaire lors de l'examen du budget. D'autres ressources viennent compléter le budget : les dotations de l'Etat, les subventions, les impôts locaux, les emprunts...



LA COMMUNAUTÉ DE COMMUNES DES COTEAUX DU GIROU C'EST 18 VILLAGES

POURQUOI ÊTRE ENSEMBLE ?

- Pour faciliter et améliorer la vie des habitants.
- Construire des endroits utiles et agréables.
- Développer des projets pour que tout le monde puisse bien vivre et travailler sur le territoire.

COMMENT ÇA MARCHE ?

- Les responsables (élus) choisissent les projets et les actions.

- Ensuite, les personnes qui travaillent pour la Communauté de Communes (agents), s'occupent de réaliser les projets et actions.

QUI PAYE ?

- Les villages donnent une partie de leurs impôts à la Communauté de Communes.
- De l'argent vient aussi de l'État, des subventions et des prêts.



Nos compétences à votre service

ACTION SOCIALE

Signature de la Convention Territoriale Globale (2023)

- Un engagement partenarial au service du bien-vivre en Coteaux du Girou

- Coordination d'un projet social de territoire pour le maintien et le développement de services utiles aux habitants.

Petite enfance

Le Relais Petite Enfance est le service de référence de l'accueil du jeune enfant pour les parents et les professionnels du territoire (assistants maternels et professionnels de la garde à domicile).

+ d'info en p.10-11

Enfance & Jeunesse

- Un Projet Educatif de Territoire pour garantir la continuité éducative sur les temps périscolaires.
- Construction et aménagement des bâtiments.
- Gestion et animation des structures d'accueil : ALAE et ALSH (4-10 ans) / espaces jeunesse intercommunaux (11-17 ans)
- Actions et projets destinés aux familles et aux jeunes sur des temps de loisirs ou de vacances.

+ d'info en p.12-13



Petite enfance



Enfance



Séniors



Tourisme et culture

Séniors

- Réalisation et promotion d'actions en faveur du bien vieillir.
- Projets d'anticipation de la dépendance, développement de services adaptés aux seniors.

+ d'info en p.8-9

Culture et tourisme

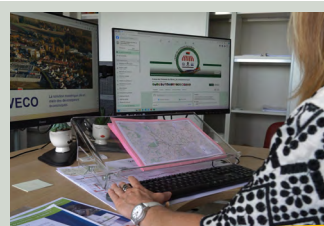
- Valorisation de l'offre touristique et culturelle (un Office de Tourisme intercommunal) : balades et randonnées, visites patrimoniales, concerts et festivals.
- Référencement et promotion des acteurs du tourisme et des loisirs : hébergeurs, restaurateurs, prestataires d'activités, associations touristico-culturelles.

+ d'info en p.19

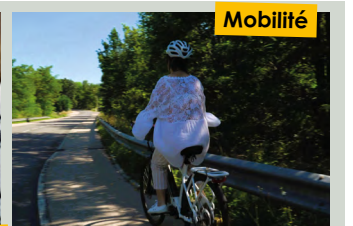
- + **Subvention** : Soutien logistique ou financier aux manifestations contribuant à l'essor et à l'image du territoire.

AMENAGEMENT ET PRESERVATION DU TERRITOIRE

- Des projets d'aménagement compatibles avec le SCoT (Schéma de cohérence territoriale).
- Des actions menées selon les objectifs du PCAET (Plan Climat Air Energie Territorial).
- Creation, sauvegarde et rehabilitation des chemins de randonnées.



Développement économique



Mobilité

NOS ACTIONS À VOTRE SERVICE

Développement économique

- Création et aménagement de zones d'activités (Garidech-Montastruc, Gragnague, Montjoire, Verfeil).
- Accompagnement des porteurs de projets.
- Soutien au commerce et à l'emploi local.

+ d'info en p.14-15

Développement du numérique

Financement des travaux d'équipement d'accès à la fibre.

Travaux et entretien de la voirie

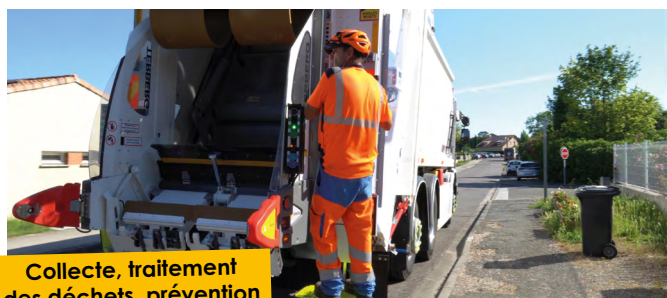
- Création, entretien et sécurisation de la voirie communale.
- Création et rénovation des bâtiments communautaires et des équipements sportifs (city stade, skate park).
- Fauche et entretien des chemins de randonnées.
- Construction et reprise d'ouvrage d'art (ponts, pontceaux...).

Mobilité

- Soutien au développement des mobilités alternatives et complémentaires à la voiture.
- Un service de transport à la demande pour tous.

+ d'info en p.8-9

- Aménagement de voies piétonnes et cyclables.
- Aménagement de pôles d'échanges multimodaux (Montastruc-la-Conseillère et Gragnague).
- Création, sauvegarde et réhabilitation des chemins de randonnées.



Collecte, traitement des déchets, prévention



Travaux et entretien de la voirie

Gestion des milieux aquatiques et prévention des inondations (GEMAPI)

- Aménagements en faveur de la protection des écosystèmes, de la lutte contre les pollutions et des inondations.
- Aménagement, gestion et entretien des tours des lacs de la Balermé et du Laragou.

Assainissement non collectif

Équipement et contrôle des installations de traitement des eaux usées domestiques pour la protection de la ressource en eau, la prévention des risques sanitaires et les impacts environnementaux.

Urbanisme (Application du droits des sols)

Instruction des dossiers de demande des usagers (habitants et professionnels) transmis par les communes adhérentes au service.

Collecte, traitement et valorisation des déchets

- Gestion de la redevance : la collecte et le traitement des déchets ménagers ainsi que l'accès aux déchèteries sont financés par une redevance.
- Installation d'équipements de collecte des déchets : bacs, colonnes, composteurs...
- Des actions visant à réduire la quantité et la nocivité des déchets (ateliers pour les scolaires et les habitants).

+ d'info en p.16-17-18

Les investissements réalisés depuis le début de la mandature (2020-2024)

Travaux de voirie	5 936 374 €	Numérique : accès à la fibre	210 910 €
Construction des bâtiments enfance/jeunesse	8 513 000 €	Pôle d'échange multimodal de Montastruc-La-Conseillère	680 000 €
Aménagement et entretien des chemins de randonnées	22 860 €	Pôle d'échange multimodal de Gragnague	600 000 €
Equipements des lacs	31 200 €	Zones d'activités : travaux et signalisation	120 800 €
Aménagement de pistes cyclables	653 000 €	Gestion des Milieu Aquatiques et Prévention des Inondations	381 117 €
Travaux et aménagement d'équipements sportifs (City park, skate park)	65 000 €	Collecte et traitement des déchets	1 132 489 €
Équipement en matériel pédagogique pour le Relais Petite Enfance	19 000 €		

Découvrez notre mini-film

Durant l'année 2024, le président, Daniel Calas a souhaité produire un mini-film pour valoriser les actions de la Communauté de Communes au travers d'un support vidéo.

Les objectifs

- Permettre aux habitants de mieux comprendre l'étendue de nos compétences et de nos services.
- Valoriser le travail des élus, des agents et de nos partenaires socioprofessionnels.

Les tournages ont été réalisés par Denis Magné, vidéaste professionnel, à la tête de la société RECREA-FILMS, épaulé par les orientations de notre service Communication.

Eric Cogo, maire de Saint-Jean-Lherm, a été désigné par le président Daniel Calas pour accompagner ce projet.

Nous remercions les agents ainsi que nos partenaires socioprofessionnels qui ont bien voulu se prêter au jeu des tournages. Sans eux, ce film n'aurait pas pu voir le jour.

Après 8 mois de tournage et de montage, le film a été dévoilé au public en janvier 2025. Il a été mis à dispo-

En chiffres

- Plus de 1000 km parcourus
- Plus de 1500 séquences, soit 16h00 de vidéos
- 50 sites de tournage
- Près de 200 participants

sition des maires des 18 communes du territoire afin qu'ils puissent le diffuser aux habitants lors des cérémonies de présentation des vœux.



Découvrez !
NOTRE MINI-FILM INSTITUTIONNEL
www.cc-coteaux-du-girou.fr



Présentation de Denis Magné

« Passionné par la création vidéo depuis mon enfance, j'ai suivi une formation professionnelle en prise de vue et montage en 1999. Fort d'expériences variées dans les domaines de la culture, du sport et de l'événementiel, j'ai fondé il y a 5 ans ma propre agence de création audiovisuelle : RECREA-FILMS. Pour enrichir mes prestations, j'ai également obtenu une certification de télépilote de drone. Cela me permet d'intégrer des prises de vue aériennes à mes réalisations, tout en respectant scrupuleusement la réglementation. Mon objectif est de concevoir des vidéos qui captent l'attention, suscitent des émotions et transmettent des messages de manière claire et impactante. »





Petite-enfance

Succès pour notre 1^{ère} journée « Mes parents et moi » dédiée la petite enfance et à la parentalité (5 octobre 2024).

Notre objectif : présenter aux familles l'offre de services et d'animations des professionnels de la petite enfance (0-6 ans) et d'accompagnement à la parentalité. Nous remercions l'ensemble de nos partenaires et le Lycée l'Oustal de Montastruc-la-Conseillère pour son accueil. Une journée riche et réussie pour les enfants, leur famille et les professionnels participants.

- 28 partenaires et plus de 200 visiteurs.
- Une trentaine d'animations : des ateliers autour de la naissance, des conférences-débats sur la parentalité, des ateliers immersifs

et sensoriels, des ateliers de danse, de motricité, de gestion des émotions, yoga, massage, lecture, éveil musical...

- Un accueil et un stand gourmand réalisés par les jeunes du lycée l'Oustal.
- Le beau temps au rendez-vous !



Jeunesse

Ouverture d'une nouvelle permanence de la Mission Locale Haute-Garonne à Gragnague.

« La présence de la Mission Locale sur notre territoire, nous permet d'enrichir notre offre d'accompagnement pour la Jeunesse. Nous sommes ravis d'accueillir cette équipe d'experts dans les locaux de l'Espace Jeunesse de Gragnague. Leur mission : cerner les besoins individuels des jeunes, qu'il s'agisse d'orientation, de formation, de recherche d'emploi et de logement, ou encore d'information sur la santé... Leur expertise permet d'offrir aux jeunes un accompagnement sur mesure. » Pierrette Jarrole, Vice-présidente en charge de l'enfance et de la jeunesse.



RDV les vendredis des semaines impaires à l'Espace Jeunesse de Gragnague :
De 14h à 16h pour les plus de 18 ans,
de 16h à 17h pour les 16-17 ans.



ACTION SOCIALE

- Un tarif réduit pour les jeunes (11-17 ans).

*Détails des conditions sur notre site web.

Transport à la demande

Tarif réduit :
1 Jeune – 1 trajet – 1€ !

Afin de faciliter l'utilisation du service de Transport à la Demande par les jeunes âgées de 11 à 17 ans, nous avons mis en place un tarif réduit à 1 € le trajet (soit 2 € aller-retour) sur présentation d'un justificatif d'âge.

Depuis 2022, le TAD évolue pour s'adapter aux besoins des habitants

- Service en porte à porte possible*
- Mise en place d'un tarif social*.
- Création de 6 nouveaux points d'arrêts.
- Des nouveaux circuits intracommunautaires le mercredi après-midi.

Pour continuer à améliorer ce dispositif, nous vous invitons à répondre à un rapide questionnaire :

- Disponible en version papier dans les mairies
- ou en ligne sur notre site web : www.cc-coteaux-du-girou.fr/le-transport-a-la-demande/



Séniors

Bien vieillir en Coteaux du Girou : rétrospective de nos actions pour les séniors

Retour sur les ateliers « Equilibre »

Environ 35% des personnes de plus de 65 ans chutent chaque année. Les conséquences sont nombreuses (physiques, psychologiques, sociales) et réduisent la qualité de vie. Accompagné par la Mutuelle Française d'Occitanie, nous avons proposé un stage « Equilibre » de 2 jours

aux séniors résidant sur le territoire communautaire. La première session s'est tenue à Saint-Jean-Lherm, au mois de septembre 2024. Une dizaine de personnes ont bénéficié de recommandations et conseils adaptés sur l'activité physique pour la prévention des chutes. Le stage s'est achevé par une initiation à la marche nordique. Ce partenariat devrait être reconduit l'année prochaine sur deux autres thématiques et communes du territoire.



Forum Prévention Santé Séniors

Le jeudi 3 octobre 2024, Bazus a accueilli le 1^{er} Forum Prévention Santé Séniors, coorganisé par la Communauté de Communes et le CBE du Net-Tarn.

« Pour une retraite épanouie et en pleine forme » : Voilà le mot d'ordre de ce forum. Avec la participation de 34 partenaires, 15 stands, 3 conférences et 6 ateliers, ce forum était entièrement dédié aux seniors. L'objectif : leur offrir l'occasion de découvrir, expérimenter, s'informer et surtout préserver leur santé. Entre séances de relaxation par le rire, ateliers sur le bien-être articulaire, conférence sur la prévention et la prise en charge de la perte auditive, ou encore le dispositif « Lire » autrement présenté par une médiathèque, chacun a pu repartir avec une mine de conseils pour une vie plus épanouie.



Le Relais Petite Enfance est présent dans 5 lieux du territoire

L'équipe du Relais Petite Enfance (RPE) vous accueille pour des matinées de jeux libres itinérantes dans 5 communes du territoire afin de faciliter la proximité avec les professionnels de la petite enfance.



- **MONTASTRUC-LA-CONSEILLERE** : une salle dédiée au RPE qui permet d'accueillir tous les matins.
- **GRAGNAGUE, LAPEYROUSE-FOSSAT et VILLARIES** : trois salles mutualisées avec les ALAE maternels.
- **VERFEIL** : une salle des fêtes prêtée par la commune le vendredi matin.

Chacune des salles a été soigneusement pensée et aménagée pour permettre aux enfants d'âges mélangés de s'amuser ensemble. Ces espaces s'inspirent entre autre du 8^{ème} principe de la Charte Nationale pour l'Accueil du Jeune Enfant : « J'ai besoin d'évoluer dans un environnement beau, sain et propice à mon éveil ».

Une nouvelle charte pour les accueils collectifs

La période estivale 2024 a été l'occasion de formaliser les objectifs, les valeurs communes et les choix pédagogiques du relais petite enfance.

La charte des accueils collectifs du Relais Petite Enfance des Coteaux du Girou répond aux missions nationales demandées par la CAF. Cette nouvelle charte a été pensée pour permettre à tous de partager de bons moments.

L'orientation pédagogique est tournée vers une proposition de jeux en accès libre afin de respecter au mieux le rythme et les envies des enfants dont les professionnels sont les garants.



La charte des accueils collectifs
du Relais Petite Enfance des Coteaux du Girou



Scannez le QR Code pour en savoir plus

Le RPE des Coteaux du Girou propose sur l'ensemble du territoire des accueils collectifs à tous les assistants maternels, aux professionnels de la garde à domicile et aux enfants qui leurs sont confiés.

Les objectifs des accueils collectifs répondent aux missions demandées par la CAF qui subventionne les RPE sur le plan national.

L'un des objectifs principaux du RPE est d'offrir à chaque enfant et adulte de bons moments.

- **Pour les enfants** : leur permettre d'évoluer et de grandir dans un espace socialisant, sécurisé et adapté à leurs besoins.
- **Pour les assistants maternels et gardes à domicile** : leur permettre de rencontrer, de partager et d'échanger des expériences, des idées avec d'autres professionnels de la petite enfance.
- **Pour les familles** : permettre à son salarié d'étayer ses compétences professionnelles et à son enfant de tisser de nouvelles relations.

Temps forts de la rentrée 2024 : les rendez-vous du Relais Petite Enfance (RPE)

SEPTEMBRE

Se retrouver et échanger grâce aux réunions de rentrée

La fréquentation du RPE par les assistants maternels et les professionnels de la garde à domicile est en hausse sur le territoire. Ainsi, deux réunions de rentrée ont été proposées afin de faciliter les échanges et garder un lien entre les professionnels. Ces soirées ont rencontré un franc succès et ont permis de préparer l'année de manière studieuse tout en restant dans la convivialité avec notamment la découverte de plats proposés par les participants !

La salle de Montastruc-la-Conseillère ouvre ses portes

Une matinée portes ouvertes pour les familles a eu lieu le 16 septembre dernier dans la salle entièrement rénovée de Montastruc-la-Conseillère. Un beau moment de rencontres où les familles et les futurs parents ont pu découvrir le lieu, rencontrer les animatrices et échanger sur leurs questions et besoins concernant le mode d'accueil individuel.

OCTOBRE

Succès des journées de formation professionnelle sur « la santé de l'enfant »

Les deux journées de formation tenues dans les locaux de la Communauté de Communes ont suscité un fort engouement avec la participation de dix assistants maternels. Consciente que la formation est une priorité pour le développement des professionnels, l'équipe du Relais Petite Enfance a choisi le thème de « la santé de l'enfant » avec la Croix Rouge pour répondre aux besoins et demandes exprimés par les assistants maternels et les professionnels de la garde à domicile. De nouvelles sessions devraient voir le jour en 2025 !

DÉCEMBRE

Un spectacle magique pour Noël

L'espace Cocagne de Garidech a accueilli la Compagnie Fabuleuse pour quatre merveilleuses séances de leur spectacle intitulé « *Le voyage magique de Noël* ». Des moments conviviaux, festifs et culturels mais aussi gourmands puisque ce temps de partage entre petits et grands s'est clôturé par la remise d'un ballotin de chocolats de la Maison Sacourtade à Garidech à chaque enfant.

Chaque assistant maternel s'est également vu remettre du chocolat par le RPE en symbole de remerciement pour la qualité de leur accueil.

L'équipe du Relais Petite Enfance

- Emilie, responsable et conseillère en économie sociale et familiale.
- Marie-Laure, animatrice et éducatrice de jeunes enfants.
- Sophie, animatrice et infirmière.

En lien avec André Fontes, Vice-Président en charge de la Petite Enfance, les animatrices mettent tout en œuvre pour répondre aux besoins, des familles et des professionnels du territoire (assistants maternels et professionnels de la garde à domicile).

Nous contacter :

- Vous cherchez un mode d'accueil pour votre enfant ?
- Vous avez des questions sur l'emploi de votre futur salarié ?
- Vous avez des questions sur votre contrat en cours ?

Le RPE est à votre écoute :

Joignez-nous au 06 42 69 79 09
Ou par courriel à :
rpe@coteauxdugirou.fr
Rendez-vous physiques ou téléphoniques les après-midis, le mercredi et les vacances scolaires toute la journée.

Un spectacle magique pour Noël



Retour sur un été riche en activités

Le Théâtre d'Aventure des Coteaux du Girou (TAG) a accueilli pas moins de 200 mineurs sur une période de quinze jours pendant l'été 2024. Les jeunes ont ainsi pu profiter de ce site préservé pour passer du temps dans la nature, bricoler, rêver mais aussi se cultiver avec de nombreuses animations comme Cinéfol, le cinéma en plein air, la construction de tipi ou l'apprentissage de la broderie sur feuille.



Programme 2025

Pour cette nouvelle année, c'est le **thème des châteaux** qui a été retenu comme fil conducteur des activités ALSH en périodes de vacances scolaires avec, pour objectif, un séjour itinérant pour visiter les

châteaux de la Loire l'été prochain. Des sorties et stages au Théâtre d'Aventure des Coteaux du Girou sont prévues tout au long des vacances scolaires en vue de préparer l'ouverture du site en juillet.



24 mai 2025 : fête de l'enfance à Bazus !



Thématiques des prochaines vacances :

- Hiver : les châteaux dans l'univers manga
- Printemps : les jardins des châteaux
- Eté : les châteaux au travers des dessins animés

Défi vélo : cap vers la Loire !

Pour les enfants du CM1 à la 5^e, un séjour itinérant à vélo pour découvrir les châteaux de la Loire en juillet 2025 sera organisé et construit tout au long de l'année. Une occasion inédite de mettre en œuvre une partie du projet éducatif territorial, avec comme enjeu central la prévention et sensibilisation de la conduite de deux roues, et un voyage d'envergure, notamment préparé par un bivouac de 3 jours au printemps pour découvrir le territoire à vélo.



La jeunesse : une priorité de notre territoire

Tout au long de l'année, en collaboration avec LE&C, la Communauté de Communes accompagne des projets dédiés aux jeunes et à leur famille dans les établissements scolaires et sur tout le territoire.

Dans le but de démocratiser la culture et la citoyenneté, nous organiserons en 2025 une « Journée des jeunesses ».

Au travers de nos 3 Espaces Jeunesse intercommunaux, ouverts à tous les jeunes du territoire âgés de 11 à 17 ans, les équipes d'animation de Loisirs Education & Citoyenneté Grand Sud (LE&C) développent des actions en faveur de la démocratisation de la culture et de la citoyenneté.

Espace Jeunesse de Gragnague

Réflexion et animations autour du temps libre et du rapport aux médias et aux réseaux sociaux, création d'outils ressource et d'ateliers parents/enfants.

Espace Jeunesse de Lapeyrouse

Réflexion et animations autour de la communication non-violente et du harcèlement.

Espace Jeunesse de Montastruc-la-Conseillère

Actions de prévention autour des deux roues en partenariat avec la gendarmerie et la Police Municipale, obtention du PSC1.



Conférence-débat sur la laïcité

Le 11 décembre dernier, dans le cadre de la semaine de la Laïcité et en partenariat avec LEC Grand Sud, nous avons organisé une soirée débat à Gragnague. Pour appuyer les morceaux choisis de la conférence de Frédérique DE LA MORENA, les enfants et jeunes ont illustré leur vision de la Laïcité avec une exposition.

Les chantiers jeunesse

A chaque vacances, les Espaces Jeunesse du territoire proposent des chantiers aux jeunes, dans le cadre du dispositif « Ville Vie Vacances » de la CAF.

Un chantier c'est :

- s'engager dans une action partagée au service du bien collectif ;
- développer l'autonomie de chacun sur ses temps de loisirs ;
- contribuer par son implication au financement des actions et projets proposés.

Ce dispositif permet aux jeunes, en contrepartie de leur engagement, de

bénéficier d'une bourse de loisirs, qui leur permettra d'auto-financer des actions proposées par la structure.

Quelques exemples :

À Gragnague

Valorisation des « invisibles » par l'art avec des formations aux techniques de peinture, la création d'œuvres et un vernissage à la bibliothèque. L'initiative ambitionne de créer un réseau d'ambassadeurs « Gragnag'Art » pour animer les lieux de la commune en impliquant ses habitants.

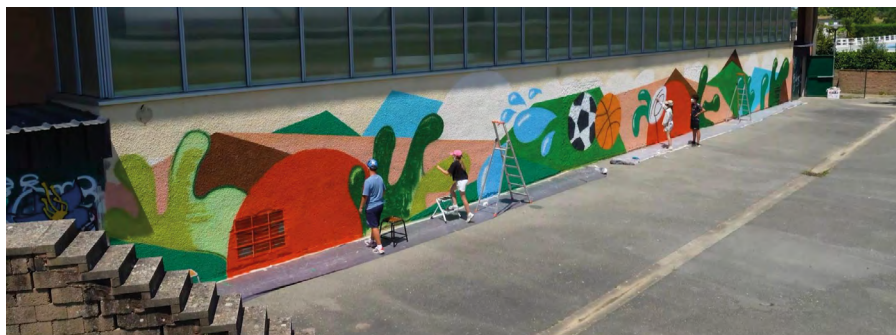


À Verfeil

Réalisation d'une fresque sur le mur du gymnase de Verfeil avec l'aide de Manon Mangin, artiste peintre.

À Villariès

Dans le prolongement des Journées du patrimoine 2024, les jeunes ont participé à la mise en valeur et à l'embellissement des bâtiments communaux.





Zones d'activités

Ouverture prochaine d'une nouvelle zone d'activités à Montastruc-la-Conseillère : l'Ormière 3

Le projet d'aménagement de la zone d'activités de l'Ormière 3, à Montastruc-la-Conseillère relève d'un fort enjeu stratégique : soutenir le dynamisme et l'attractivité économique de notre intercommunalité et développer l'offre d'emploi pour les habitants.

Couvrant une superficie de 3,1 hectares, les lots sont pensés pour répondre à la saturation des zones existantes. La ZA de l'Ormière 3 doit nous permettre d'accueillir des entreprises innovantes et de prestige souhaitant profiter de la localisation stratégique à proximité de l'échangeur autoroutier entre Toulouse et Albi. Les activités sur place devront s'inté-

grer harmonieusement dans le paysage urbain et naturel, en mettant l'accent sur la qualité architecturale et environnementale. Des aménagements en faveur de la qualité environnementale et de la prévention des risques et des nuisances sont également prévus : espace de covoiturage, voies douces, préservation des espaces boisés environnants sains, création d'espaces verts...

Projet d'une nouvelle zone d'activités à Gragnague : Girou 2

Ce projet s'inscrit comme un élément significatif de la stratégie de développement économique de la Communauté de Communes. A ce jour, les collectivités font face à des contraintes fixées par la loi ZAN (Zéro Artificialisation Nette) en matière d'aménagement du terri-

toire. Concernant ce projet, et dans l'attente d'assouplissements de cette loi attendus courant 2025, une concertation publique menée par la Communauté de Communes est en cours pour la mise en compatibilité du Plan Local d'Urbanisme de la commune (PLU).

Les documents relatifs à la concertation sont accessibles via le site web de la commune de Gragnague et de la Communauté de Communes.

Les habitants peuvent soumettre leurs propositions et observations dans un registre disponible à la Communauté de Communes.

Les détails de la concertation sont disponibles sur notre site web :

www.cc-coteaux-du-girou.fr/l-actualite/concertation-projet-za-girou2-gragnague/

Club d'entrepreneurs « Girou connect »

**Dynamiser le territoire :
les ambitions du Club
d'Entrepreneurs Girou Connect**

La création de ce club, accompagné par la Communauté de Communes, répond à une volonté de rassembler les entrepreneurs, les élus et les acteurs locaux autour de projets porteurs, de partages d'expériences et de solutions concrètes pour développer durablement notre territoire. Lors de sa soirée de lancement, le 6 novembre dernier, Julien ELGOYHEN, Président du club a dévoilé les ambitions de Girou Connect pour renforcer le dynamisme économique et social du territoire.

Vous souhaitez rejoindre le club ?
Il s'adresse aux entrepreneurs, artisans, chefs d'entreprises, commerçants, agriculteurs ou professions libérales.

L'adhésion est simple : il suffit d'être entrepreneur ou d'avoir une entreprise établie sur le territoire des Coteaux du Girou. La cotisation annuelle est de 150 €.

Parmi les accompagnements et services proposés :

- Un annuaire numérique pour développer le business inter-membres.
- Des événements mensuels pour rompre l'isolement des chefs d'entreprise et encourager le partage d'expériences.

- Un accompagnement gratuit pour les entrepreneurs en difficulté, avec l'aide d'experts (comptables, avocats, notaires).

Pour plus d'information, contactez notre Service Développement Economique :
05 34 27 45 73
www.cc-coteaux-du-girou.fr/
info-pour-les-pros/



GIROU CONNECT
Le réseau des entrepreneurs des Coteaux du Girou



Suite au départ de la vie politique de Didier Cujives, la commission développement économique a été confiée à Jean-Baptiste Capel, 2^{ème} Vice-président de la Communauté de Communes et maire de Montastruc-la-Conseillère.

Commerces de proximité

HABITANTS, ARTISANS, COMMERÇANTS, DIRIGEANTS...

Connaissez-vous notre groupe Facebook « J'aime les Coteaux du Girou, je consomme local » ?

Ici on parle commerce local.

- OUI, aux publications faisant la promotion d'activités commerciales du territoire des Coteaux du Girou.
- NON, aux publications à caractère personnel, politique, répétitives et hors thème.

**Agriculteurs
Producteurs locaux**

Proposez-vous votre production en vente directe ?

👉 A la ferme, au marché, en point de dépôt...

Contactez nous !

Dans le cadre de nos missions de valorisation des producteurs locaux et du développement d'actions favorisant le commerce de proximité, nous souhaitons mieux vous connaître !

NOUS SOMMES À VOTRE ÉCOUTE.

📞 **Votre contact :**

Sophie ARAVIT
Service Développement Economique :
dev.eco@coteauxdugirou.fr
05 34 27 45 73



Rejoignez-nous !

Avant de partager du contenu, merci de prendre connaissance des règles d'utilisation du groupe.

La redevance

La redevance d'enlèvement des ordures ménagères s'applique à tous les habitants résidant en Coteaux du Girou, que ce soit en résidence principale ou secondaire, ainsi qu'aux professionnels et administrations ayant des déchets similaires à ceux des habitants.



Elle se compose d'une part fixe, qui correspond à l'accès au service et d'une part variable, basée sur le nombre d'occupants du logement (jusqu'à un maximum de 4 personnes).

Pour les professionnels, la redevance dépend du volume des bacs collectés.

Les logements inoccupés et vides de meubles peuvent être exonérés sur attestation de la mairie.

Les factures sont éditées deux fois par an : en avril (pour janvier-juin) et en octobre (pour juillet-décembre). Le montant est calculé au prorata temporis en fonction de l'occupation réelle du logement.



Installation des colonnes enterrées

Depuis juin 2024, la Communauté de Communes déploie des conteneurs enterrés ou semi-enterrés dans les villages des 18 communes du territoire.

Ces points d'apport volontaire remplacent les bacs roulants noirs et jaunes individuels ou résidentiels. En

plus d'optimiser le volume de déchets collectés, ces installations sectorisées contribuent à favoriser un envi-

ronnement plus esthétique des centres-bourgs des villages. Cela permet aussi une optimisation des tournées, contribuant ainsi à une meilleure maîtrise des coûts du service de collecte.

POINTS D'APPORT VOLONTAIRE



Communauté de Communes
DES COTEAUX DU GIROU



LE MEMO-TRI

À TRIER

Verre

Bouteilles & flacons sans bouchon ni capsule

Pots & bocaux sans couvercle

À TRIER

EN VRAC

Plastique, métal, papier-carton

Papiers, emballages et briques en carton

Tous les emballages en plastique et en métal !

Bouteilles et flacons en plastique

Emballages en métal

À JETER

Ordures ménagères

Déchets alimentaires et textiles sanitaires

Déchets non toxiques : objets en plastique ou autres

Vaisselle, céramique, poterie, verres brisés, ampoule à filament

www.cc-coteaux-du-girou.fr

VOS CONTACTS

Changement de situation du foyer - Collecte

Service déchets
05 34 27 63 70
dechets@coteauxdugirou.fr

Paiement - Relance Service de Gestion Comptable Toulouse Couronne-Est

05 67 63 01 94
sgc.toulouse-couronne-est@dgfip.finances.gouv.fr

Déchèteries Decoset

05 82 06 18 30
reclamation.usagers@decoset.fr

Téléchargez votre calendrier de collectes !

Les calendriers de collecte sont en ligne sur notre site internet : www-cc-coteaux-du-girou.fr.

Rattrapage des jours fériés :

Des jours de rattrapage sont assurés pour les jours fériés où les camions de collecte ne circulent pas. La règle est simple :

- Si le jour férié est un **lundi** ou un **mardi**, le rattrapage a lieu le **samedi** précédent.
- Si le jour férié est un **mercredi**, un **jeudi** ou un **vendredi**, le rattrapage a lieu le **samedi** suivant.



Programme d'ateliers 2025

LE ATELIERS

« JARDIN ZERO DECHET »

Fabriquer ses bordures naturelles

Mercredi 29 janvier, de 14h à 16h

Comprendre et améliorer son sol

Mercredi 5 mars, de 14h à 16h

Rendre sa pelouse plus belle au naturel

Samedi 5 avril, de 10h30 à 12h30

Reconnaître et utiliser les plantes spontanées du jardin

Mercredi 14 mai, de 14h à 16h

Pailer plus, arroser moins

Mercredi 4 juin, de 10h à 12h



Pour les enfants (à partir de 4 ans) et leurs parents (de 9h30 à 10h30)

Les légumes du jardin

Dimanche 23 mars

A la découverte des insectes

Mercredi 16 avril

Eveil des sens autour des plantes aromatiques

Dimanche 18 mai

LES ATELIERS

« JARDINAGE AU NATUREL »

Pour les adultes uniquement : (de 10h30 à 12h30)

Plessis et bordure avec les ressources du jardin

Dimanche 26 janvier

Soigner les arbres et les fruitiers

Dimanche 9 février

Un potager facile à entretenir

Dimanche 23 mars

Accueillir les auxiliaires au jardin

Dimanche 6 avril

Apprivoiser les mauvaises herbes

Dimanche 18 mai



LES ATELIERS COMPOSTAGE

Prochaines dates :

- samedi 25 janvier, de 10h00 à 11h00
- samedi 1^{er} mars, de 10h00 à 11h00 & de 13h30 à 14h30.

A la Communauté de Communes. Inscription obligatoire.

D'autres dates à venir, tout au long de l'année.

INSCRIPTION OBLIGATOIRE POUR TOUS LES ATELIERS.

Plus d'information sur :

www.cc-coteaux-du-girou.fr/les-animations

Tourisme et culture : les grandes orientations pour le territoire

C'est en juillet dernier que le **Projet Culturel du Territoire** a vu le jour avec pour objectifs de favoriser l'éducation, la création et la diffusion de la culture.

Porté par les élus de la Communauté de Communes des Coteaux du Girou, il s'articule autour de 3 grands axes stratégiques :

- la préservation et la transmission des richesses culturelles,
- le partage de la culture de proximité,
- l'enracinement des cultures qui font grandir.

Le succès des événements de 2024 : « Si la Nature m'était contée »

et « Art'chéo » découle de ce projet créé dans une approche largement partenariale.



Philippe Seilles, Vice-Président en charge du Tourisme et de la Culture.

« A l'instar du schéma de développement touristique, actualisé en 2023, l'objectif de cet outil stratégique est d'apporter une réponse dynamique et transversale en matière culturelle en capitalisant sur les différents versants de l'action communautaire : le tourisme, l'enfance, la jeunesse, l'environnement, la mobilité... »

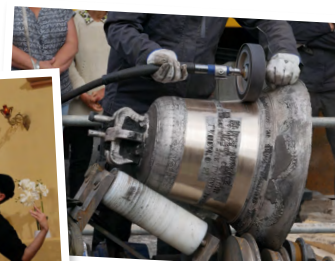


Rétrospective 2024

- **L'accueil des publics et le bureau d'information touristique au château de Bonrepos-Riquet** (près de 900 visiteurs présents cet été).
- **La promotion et la communication digitale** : 450 événements culturels et touristiques de l'agenda 2024 mis en avant sur notre portail digital « Tourisme et loisirs ». Une communication renforcée sur le site web et les réseaux sociaux avec des contenus inédits en lien avec l'actualité territoriale.

- **L'animation** : 21 animations hors-murs ont été programmées en 2024 en lien avec des événements nationaux ou territoriaux (Fête de la Nature, Nuits des Églises, 31 Notes d'Été...) et des initiatives locales (500^e anniversaire de l'église Saint-Jean-Baptiste à Garidech).
- **L'accompagnement de projets locaux** : la Communauté de Communes soutient des projets culturels et touristiques d'intérêt com-

munautaire, notamment en collaborant à l'étude sur le Château de Bonrepos-Riquet et en accompagnant la commune de Villariès pour pérenniser son musée archéologique. Lors des Journées Européennes du Patrimoine 2024, près de 200 visiteurs ont profité d'une riche programmation culturelle axée sur la valorisation du patrimoine des Coteaux du Girou, organisée en partenariat avec les acteurs locaux et la municipalité.



Retrouvez nos informations, nos actions nos projets...

SUR NOTRE SITE WEB : WWW.CC-COTEAUX-DU-GIROU.FR



SUR PANNEAUPOCKET ET FACEBOOK !

**Offert par votre Communauté de Communes
Pour les 18 communes du territoire !**

- Information, alerte, agenda des manifestations
- Pas de publicité, ni de collecte de données personnelles
- En téléchargement GRATUIT sur smartphone & tablette



Avec l'application mobile PanneauPocket, l'information de votre commune et de votre Communauté de Communes est à portée de main grâce à une simple notification reçue sur votre smartphone.

Nos informations sont diffusées directement sur les PanneauPocket des communes du territoire.

Facebook



Rendez-vous sur notre page Facebook :
www.facebook.com/CCcoteauxduGirou